



Notr'Canard

Bulletin d'information de la Confrérie St Hubert du Grand-Val

Nr 072, mai 2013

Chers amis de la Confrérie St Hubert du Grand-Val,

*La faune sauvage de notre région se porte bien. Tous les indicateurs le prouvent. Le cheptel de **chevreuils** est en bonne santé et se renouvelle selon un rythme immuable. Le **chamois** ne se trouve pas en reste et ses troupeaux sont bien établis. Les **sangliers** sont bien présents (trop pour certains). Les **cerfs** sont sur le chemin du retour. La population de **lynx** se développe à tel point que certains individus seront délocalisés (voir article ci-après). L'arrivée de **loups** est peut-être aussi au programme, et j'en passe encore sur d'autres espèces animales...*

De concert avec la nature, avec les forestiers, avec les agriculteurs et les autorités, les chasseurs oeuvrent au maintien de la vitalité de nos populations d'animaux sauvages. Ils oeuvrent également à ce que leur impact dans l'environnement, utilisé conjointement avec eux, soit acceptable pour tous.

Le chasseur est un vrai partenaire.

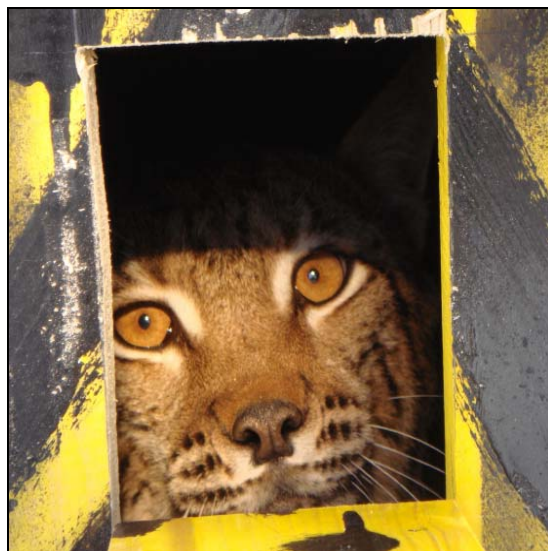
*Votre Président
René Kaenzig*

Piégeage de lynx dans la région - 1^{ère} partie

par Louis Tschanz, garde-faune cantonal bernois, Perrefitte

Le groupe KORA qui s'occupe de la gestion des grands prédateurs en Suisse a mis en place une session de piégeage photographique durant l'hiver 2012-2013. Durant 60 jours/nuits, des appareils photo automatiques (bien signalés pour les promeneurs) ont été disposés sur 61 sites répartis sur les cantons de: Berne, Jura, Soleure et Bâle-Campagne. L'analyse de

toutes les images de lynx prises n'est pas encore terminée et les résultats définitifs de cette session seront publiés ultérieurement. Toutefois, nous pouvons d'ores et déjà dire que la population des lynx résidents sur l'aire de référence qui est appelée *Jura Nord* semble être stable par rapport aux derniers piégeages-photo qui avaient été effectués en 2009. Cette région est en gros délimitée par *Tavannes* comme point le plus à l'Ouest et *Olten* comme point le plus à l'Est et par *Oberdorf* (BL) au Nord et *Soleure* au Sud.



© Œil de lynx

Suite à ce constat, il a été décidé qu'un piégeage physique serait organisé en février – mars, durant la période de rut. Le but étant la capture et la délocalisation d'une femelle adulte pour le parc national autrichien des *Kalkalpen*, c'est-à-dire le parc national des alpes calcaires.

facebook



Suite à la mise en ligne sur *Facebook* des textes publiés dans *Notr'Canard* par René Kaenzig, il est dès à présent également possible de communiquer avec lui sur les thèmes de la chasse directement sur *Twitter* avec *@ReneKaenzig*.

Confrérie St Hubert du Grand-Val

st-hubert-du-grand-val@bluewin.ch
http://www.st-hubert-du-grand-val.org
CH-2746 Crémines, Suisse





Il s'agit de l'un des six parcs nationaux autrichiens. Il est situé au sud de la Haute-Autriche et il couvre une grande partie des alpes calcaires du nord. Cette région resté relativement intacte à déjà reçu en 2010 et 2011 deux autres lynx, un mâle et une femelle provenant de Suisse.

La capture d'une femelle adulte, âgée d'environ 8 ans (connue par piège-photo) a pu être effectuée dans le canton du Jura, dans la région d'Asuel, le 2 mars 2013. Elle a été capturée sur une proie (un chevreuil). Rappelons que le lynx revient sur sa prise durant plusieurs nuits consécutives pour s'en nourrir. Il est alors relativement facile de le capturer. Cet animal a été relâché en Autriche le 25 mars 2013 afin de renforcer la petite population existante.



© Louis Tschanz, Perrefitte

Plusieurs pièges-cages à lynx ont été disposés dans l'arc jurassien dès le début 2013 dans l'espoir d'en capturer quelques-uns. L'objectif étant de les munir d'un collier émetteur GPS afin de les localiser facilement durant un à deux ans après leur marquage. Cette action a diverses utilités significatives. Non seulement elle permet d'identifier avec certitude chaque animal en fonction de son pelage, mais elle permet d'observer l'état sanitaire des animaux capturés et de procéder à des analyses. Autre avantage, dans le cadre de la protection de l'espèce, des translocations peuvent être très utiles d'un territoire pourvu d'une bonne densité de lynx vers un autre trop cloisonné ou avec une population qui ne peut pas garantir la pérennité de l'espèce. Un lynx muni d'un collier émetteur peut être recapturé relativement facilement et ainsi être délocalisé en cas

de besoin. Le suivi est effectué périodiquement par le KORA et donne de précieux renseignements sur le territoire occupé par chaque individu.



© Louis Tschanz, Perrefitte

Dans mon secteur de surveillance, recouvrant une quinzaine de communes de l'Arrondissement du Jura bernois, un piège-cage a été installé sur un site que je connaissais de longue date comme étant un bon passage à animaux sauvages de nombreuses espèces et de lynx en particulier. Les spécialistes du KORA ont monté le piège et la surveillance m'en a été confiée. Dès le 5 mars 2013, c'est donc 24h/24 que j'étais à l'écoute de mon téléphone portable qui devait m'avertir par la réception d'un message SMS, dès lors que le piège se refermerait. Ayant déjà participé activement à trois captures de lynx dans mon secteur en 2003 je sais très bien que « la patiente est mère de toutes les vertus » comme dit le proverbe.

Une fois le piège monté, il faut le rendre opérationnel. Aucun appât n'est utilisé (ce qui serait inutile et contre-productif). Il doit se présenter comme un simple handicap mineur sur un passage naturel et l'animal attendu ne devrait, dans le meilleur des cas, pas pouvoir l'éviter trop facilement. Le piège doit être contrôlé très régulièrement et faire l'objet d'un signalement clair à l'attention des promeneurs. Le déclenchement, même accidentel (chutes de pierres, autre animal, humain) est immédiatement suivi d'une intervention du garde-faune.



Le 14 mars 2013, à 11 h 34 (en plein jour), l'alarme tant attendue retentit ! Le message SMS affiche: *Alarme piège-cage*. C'est donc sans attendre que je délaisse les travaux en cours pour me rendre immédiatement sur les lieux. Alors que je suis encore en route, les espoirs d'avoir pu capturer un lynx font place tour à tour aux craintes que ce ne soit finalement qu'un déclenchement intempestif. Il pourrait s'agir d'une chute de pierre sur le piège ou du passage d'un renard ou d'un lièvre, espèces déjà photographiée à cet endroit.



© Louis Tschanz, Perrefitte

Arrivé sur place, il est tout de suite évident qu'un lynx se trouve pris au piège. Des empreintes dans la neige fraîche en attestent, la piste arrive directement dans la grande cage et n'en ressort pas. Dès que j'ouvre le petit portillon de contrôle, je me trouve face à la tête du félin qui est attiré par cette brusque ouverture permettant à la lumière extérieure de pénétrer dans ce grand compartiment obscur. Deux yeux magnifiques fixent et soutiennent mon regard, droit dans les yeux, ce qui est assez rare chez les animaux. Des mirettes d'une rare beauté ! Un instant de pur bonheur me saisit et je suis conscient du privilège que j'ai de pouvoir contempler cet animal sauvage de si près et en primeur. Mais il ne s'agit pas de s'extasier indéfiniment, il faut agir le plus rapidement possible afin d'éviter au lynx devenu captif de subir inutilement un stress prolongé. Rester silencieux, faire le guet et avertir le KORA sont mes priorités. Les biologistes spécialisés arrivent rapidement, accompagnés d'une

vétérinaire du renommé "Tierspital" de Berne, afin d'endormir le lynx au moyen d'une injection. Dès ce moment-là, je deviens spectateur des événements qui vont se succéder de façon parfaitement organisé: bilan de santé, mesures diverses, contrôle permanent de l'anesthésie, photos, pose d'un collier émetteur, contrôle de la denture et finalement injection d'un antidote pour accélérer le réveil et déjà c'est le moment de relâcher le mâle adulte de 23 kg qui a été le premier à se faire piéger dans cette cage qui nous réservera encore quelques surprises. A découvrir dans une prochaine édition de *Notr'Canard*.



© Louis Tschanz, Perrefitte

Faits divers

Happy End !

par René Kaenzig

Ce n'était pas un *Poisson d'Avril* (voir *Notr'Canard* nr 071 d'avril 2013), un wapiti résidait bel et bien sur les *Pâturages du Droit* en dessus de *Crémines*.

Le wapiti (un mâle de 180 kg, qui ne porte pas de bois en cette période de l'année), s'était échappé le mercredi 20 mars 2013 de son enclos sur les hauteurs de la commune d'*Elay*. Les quelques deux mètres de neige dans le parc lui avaient facilité le bond par-dessus les barrières.

Son propriétaire a tenté sur plusieurs jours de capturer l'animal. C'est finalement dans la fin de l'après-midi du mercredi 27 mars 2013 qu'il a réussi à placer sur l'animal une fléchette-seringue contenant un produit anesthésiant à l'aide



de son fusil hypodermique. C'est à bord d'une bétailière, et après avoir bien dormi, qu'il a rejoint ses biches dans la montagne.

Un *Happy End* pour tous !



Proche des habitations à Crémises sur Le Côté

Le cerf arrive dans notre région

par René Kaenzig

On nous l'annonce depuis plusieurs années déjà, le cerf se déploie lentement mais sûrement en direction de notre région. C'est avec impatience que nous l'attendons. Mais c'est aussi avec impatience que nous attendions l'exposition qui doit sensibiliser tous les intervenants et utilisateurs de notre belle nature (voir *Notr'Canard* Nr 063 du mois d'août 2012).



Parrainée par la *Fédération cantonale jurassienne des chasseurs*, c'est à Vicques (JU) à l'*Arche de Noé* (domaine bien connu du taxidermiste *Christian Schneiter*) que l'exposition franco-suisse a pris ses quartiers.

L'exposition intitulée "Sacré Cerf" est composée de sept pupitres interactifs qui expliquent au visiteur la vie de l'animal.

Cette exposition est le moyen ludique idéal pour apprendre quelque chose sur la vie du *Roi des Forêts* et de comprendre l'impact que pourrait avoir sa présence chez nous. De plus, le cadre de l'*Arche de Noé* avec plus de 2'500 autres animaux naturalisés en vaut bien le détour (ouvert chaque mardi, samedi et dimanche de 14:00 à 17:00 heures jusqu'au dimanche 30 juin 2013).



L'exposition n'a pas eu de vrais cerfs dans ses bagages, mais nous l'attendons et nous nous préparons pour que l'accueil soit digne de ses attentes.

Prochain Stamm !

Jeudi 16 mai 2013

20:00 heures

Assemblée générale annuelle

Tractandas

(agenda officiel, voir convocation)

1. PV AG du 29 mai 2012
2. Comptes 2012
3. Démission(s)
4. Admission(s)
5. Nomination(s)
6. Rapport du président
7. Activités 2013 (2014)
8. Cotisations 2013
9. Budget 2013
10. Divers